

# Dünya Bankası Türkiye'ye SU KAYNAKLARI YÖNETİM MODELİ Öneriyor!

**Dursun YILDIZ**

İnş.Müh.Su Politikası Uzmanı  
USİAD Genel Başkan Danışmanı  
dy02-k@tr.net



Yaklaşık bir yıl önce Dünya Bankası uzmanları tarafından DPT ve Su Kaynaklarının Geliştirilmesi ile ilgili kurum ve kuruluşlarla yapılan kapsamlı görüşmeler ve araştırmalar sonrasında bir rapor hazırlandı. "Irrigation and Water Resource with a Focus on Irrigation Prioritisation and Management-July 2006" başlıklı raporda ülkemizin su kaynakları ve su yönetimi ile ilgili olarak çok çarpıcı öneriler değerlendirmeler ve iddialara yer verildi

Hazırlanan bu raporda, Türkiye'nin su kaynakları potansiyeli ve su kaynaklarının ve sulama sistemlerinin geliştirilmesinden sorumlu kurum ve kuruluşlarla ilgili değerlendirmeler ve öneriler yer aldı. Türkiye'nin yeraltı ve yerüstü su kaynakları potansiyeli ve bu potansiyelin kullanılması konusunda detaylı incelemelerin sonuçlarının da yer aldığı raporda su yasası ve kurumsal yapı düzenlemeleri konusunda öneriler de bulunuyor.

Dünya Bankası'nın Türkiye'nin Su yasası ve Su kaynakları kurumsal yapısının geliştirilmesi ile ilgili çalışmalara büyük katkı koyabileceğinin ileri sürüldüğü raporda bu konuda şöyle bir öneriye de yer verildi;

*"Dünya Bankası, yeni su yasası ve ilgili kurumların yeniden oluşturulması üzerine bir ulusal konferans düzenlenmesi konusunda hükümete yardımcı olabilir. Bu konferans su kaynaklarının geliştirilmesi konusunda benzer deneyimlere sahip Fransa, ABD, İngiltere, İspanya, Güney Afrika, Avustralya ve Almanya gibi ülkelerin hükümet ve ilgili kurum temsilcilerinin katılımı ile gerçekleştirilebilir. Bu çalışmaların sonucu olarak, Türkiye'nin su kaynakları yönetimi konusunda bir görüş birliğine varılabilir ve bu doğrultuda bir uygulama planının tespit edilmesi mümkün olabilir"*

## **KURUMSAL YAPI ÖNERİLERİ**

Dünya Bankası Raporunda, Su Kaynaklarımızın geliştirilmesi ile görevli kurumların sorumluluklarının yeniden belirlenmesi ile ilgili öneriler de yer almakta olup bu önerilerde yeni oluşturulan Daire Başkanlıklarının görev yetki ve sorumlulukları da detaylı bir şekilde açıklanmaktadır.

Dünya Bankası bu raporda ulusal su yönetim kuruluşu için Şekil 1 ve Şekil 2 de verilen iki alternatif önermiştir. Bunlardan Şekil 1'de verilen ve Birleşik Model olarak adlandırılan modelde Su Kaynakları Yönetimi, İşletme ve Bakım ve Planlama, Projelendirme ve İnşaat

fonksiyonları tek bir kuruluşun çatısı altında düşünülmüştür. Bu önerideki organizasyon yapısını oluşturmak için DSİ'nin kurumsal yapısını düzenlemenin daha kolay olacağı belirtilmiştir.

Bu kapsamda Hidroloji ile ilgili bölümler Su Kaynakları Yönetim Başkanlığına transfer edilecektir. Bu bölüm hizmetlerini Genel Müdürlük ve Bölge Müdürlüğü bünyesinde Su Kaynakları Yönetim Başkanlığına tahsis edilen ayrı bir binada verilecektir.

Dünya Bankası tarafından önerilen model ise Şekil 2'de önerilen modeldir. Bu modelde Su Kaynakları Yönetim Bölümü diğer İşletme ve Bakım Planlama, Projelendirme ve İnşaat gibi bölümlerden ayrı olarak düşünülmüştür. Bu modeldeki Su Kaynakları Yönetimi Bölümü'nün başlangıç yıllarında Başbakanlığa bağlı bir birim olarak hizmet vermesi önerilmektedir

## **SULANACAK ALANLARINIZI AZALTIN !**

Ülkemizin su kaynaklarının ve su kaynaklarını geliştirmekle ilgili kurumlarının da detaylı olarak incelendiği raporda Gediz, Büyük Menderes, Burdur Gölleri ve Akaçay, Konya ve Meriç Ergene havzalarında sürdürülebilir su kullanım oranlarının aşıldığı ve yeraltı suyunun kirlendiği belirtilmektedir. Bu durumun Türkiye'nin kullanılabilir su kaynaklarının azalması anlamına geleceği belirtilen raporda bu nedenle bazı tedbirlerin alınması gereğinden söz edilmektedir. Bu kapsamda raporda aynen **“DSİ 21. yüzyılda su kaynakları açısından önemini sürdüreceksene atması gereken ilk adım, yaklaşan su kıtlığını önlemek için Türk topraklarının çoğunda yeni sulama alanlarını geliştirme günlerinin sona ermesinin muhtemel olduğunu resmen kabul etmektir”**.denmektedir. Aynı raporda “sulamanın tüm su tüketiminin % 75-80'ini oluşturduğu Türkiye'de gelecekte daha yüksek ihtiyaçların karşılanması için suyun nereden sağlanması gerekeceği açıktır” denmektedir.(World Bank 2006).

Dünya Bankası Raporundaki bu saptamalardan sonra daha çarpıcı bir şekilde Ekonomik olarak sulanabilir alanlarımız ile ilgili tespit ve değerlendirmeler de yer almaktadır. Raporda

*” Fizibil sulanabilir alanın ve Fizibil baraj sahalarının çoğu geliştirilmiştir. DSİ Türkiye’de ekonomik olarak sulanabilir alanı sık sık 8,5 milyon ha olarak belirtmektedir. Bu değer su kullanımlarından, özellikle evsel ve endüstriyel kullanımlardan gelen talep artışı ışığında dikkatle gözden geçirilmesi gereken eski bir rakamdır. Ayrıca bu rakam belirlendiğinde muhtemelen bu kadar öne çıkmamış olan çevresel gereksinimlere de dikkat edilmelidir. Şu anda yapımı süren projeler de dâhil toplam sulanan alan yaklaşık 5,35 milyon hektar, yani yukarıda belirtilen hedef rakamın %63’ü kadar olacaktır ve bu da sulama için fizibil olarak geliştirilebilir alanın üst limitine yakın olabilir”* denmekte ve sonuç olarak Türkiye'nin gerek sektörel su kullanım öncelikleri(!) gerekse ekonomik olarak sulanabilir alanın sınırına gelmiş olması nedenleri ile **sulama projelerinden uzaklaşması gerektiği dikkatli bir üslupla tavsiye edilmektedir**.Bu kapsamda raporda aşağıdaki tespit yer almaktadır;

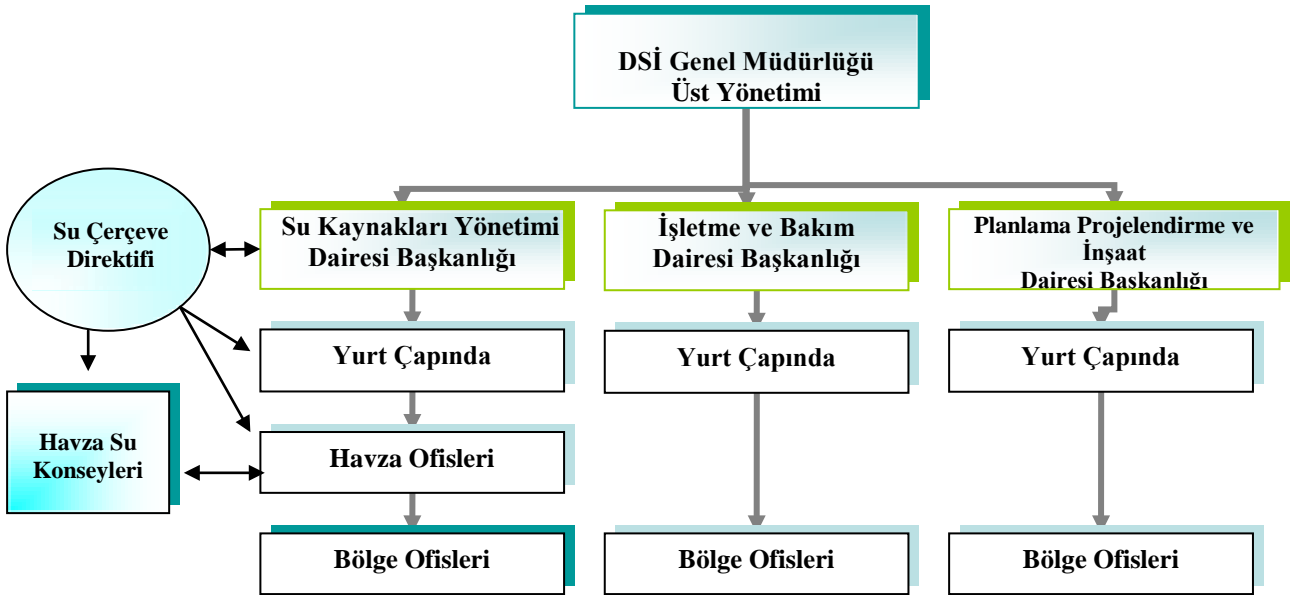
Eğer öncelik sulama yerine içme ve kullanma suyu ve endüstri suyu teminine verilirse havzalararası su transferi yapılmadan sulanabilecek olan arazi büyüklüğü 4,6 milyon hektar olmaktadır. Bu da mevcut sulanan ve inşa halinde olan sulama alanı büyüklüğüne karşılık gelmektedir. Bu tespit bir diğer deyişle artık sulama alanı açılmaması anlamına gelmektedir.

## **SULAMA PROJELERİNİN DEVRİ ERKEN OLDU !**

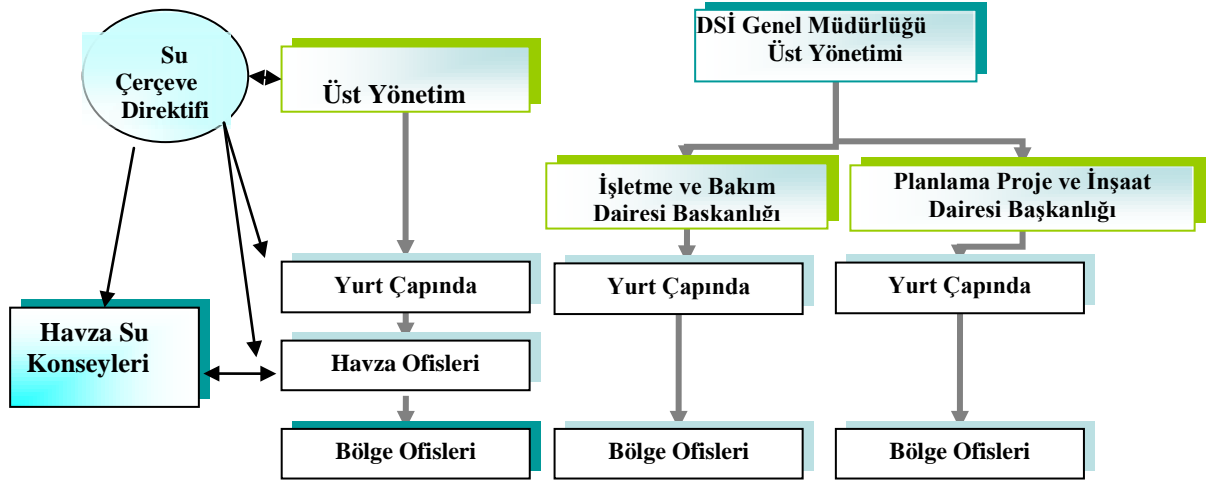
Dünya Bankası'ndan sağlanan toplam 37 milyon dolar kaynak ile DSİ'ni sulama sistemlerinin % 95'i kullanıcılara devredilmiştir.Gerek Türkiye gerekse Dünya Bankası tarafından çok hızlı ve başarılı bir uygulama örneği olarak gösterilen bu devir raporda **“Dünyada çok övülen sulama projelerinin çitçilere devri belki de çok aşırı ,çok erken ve**

**çok hızlı olmuştur”** şeklinde yer almaktadır. Bu uygulama o dönemde sulama konusunda ilgili meslek odaları ve kooperatifler tarafından özelleştirmeye dönük olması nedeniyle ve uygulamada başarısız olacağı düşüncesiyle eleştirilere konu olmuştur. Rapordaki bu tespit sulama yönetimine çiftçinin katılımının önemli olmasına rağmen bu katılımcı yönetim uygulamalarının, o ülkenin sosyo-ekonomik ve sosyo-kültürel özelliklerini, hatta bölgeler arasında gelişmişlik farklılıklarını da dikkate alarak ülkeye özgün daha tutarlı politikalarla ve uygun bir döneme yayılarak gerçekleşmesinin gerekli olduğunu ortaya koymuştur. Diğer taraftan bu politikaların tek bir alanda uygulanarak başarıya ulaşılmasının olanaksız olduğu bilinmesine rağmen bu tip uygulamalar sürdürülmüş ve verimsiz sistemler ile istismar alanları yarattığı yeniden görülmüştür.

**Şekil 1 ULUSAL SU KURUMU BİRLEŞİK MODELİ**



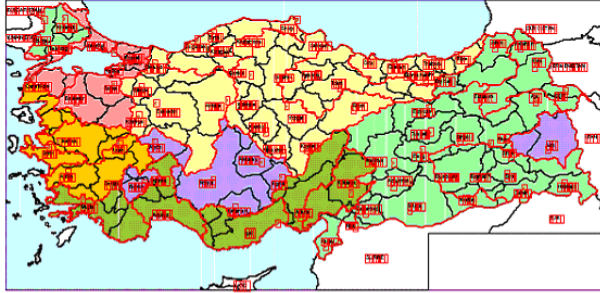
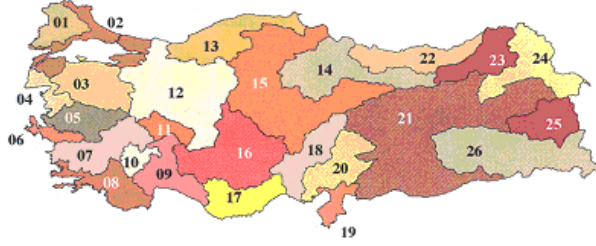
## Şekil 2 ULUSAL SU KURUMU AYRIK MODELİ






### AB'NİN SU ÇERÇEVE DİREKTİFİ'NE UYUM

Raporda, çıkartılacak su yasası ve su yönetimi kurumsal yapısının AB Su Çerçeve Direktifi ile uyumlu olması üzerine açıklamalar da yer almaktadır. Bu kapsamda AB destekli MATRA Projesindeki öneriler hatırlatılmaktadır. Bu önerilerde; AB Su Çerçeve Direktifi'nin önerdiği şekilde kapsamlı bir Su Yasası çıkartılması, nehir havza yönetim planlarının yapılması ile Su Kaynakları Yönetiminde iki ana aktör olan DSİ Genel Müdürlüğü ve Çevre ve Orman Bakanlığı arasındaki ilişkinin ve birlikteliğin sürmesi yer almaktadır. Su yasası çalışmaları yapılmaktadır, Havza yönetimi bu çalışmalarda ele alınmaktadır. Diğer taraftan DSİ eski Genel Müdürü Sn. Veysel Eroğlu'nun DSİ'nin bağlı olduğu Çevre ve Orman Bakanı olması önerilen bu ilişkinin güçlenerek sürdüğünü ortaya koymaktadır.

Bu proje sonucunda halen 26 adet olarak belirlenen Nehir havzası sayısı, sınır aşan nehirlerimizin tümünü kapsayan ayrı bir havzanın da yer alacağı şekilde 6'ya düşürülmektedir. (Şekil 3)



|  |  |
|--|--|
|  Karadeniz Nehir Havzası    |  Kapalı Nehir Havzaları |
|  Akdeniz Nehir Havzası      |  Ege Nehir Havzası      |
|  Sınır Aşan Nehir Havzaları |  Marmara Nehir Havzası  |

### Sekil 3 Mevcut ve Önerilen Su Havzaları

## ULUSAL SU STRATEJİSİ'NİN ACİLİYETİ

Dünya Bankası uzmanları tarafından hazırlanan rapor, ana hatlarıyla su kaynakları ve sınıraşan sularımızın yönetimi ile ilgili uluslararası planların uygulanabilmesinde en etkili olabilecek su yönetimi modeli önerilerini içermektedir. Ancak bu model ve mevcut yönetim anlayışı DSİ Genel Müdürlüğündeki yılların teknik birikimini gelecek nesillere aktarılması gibi hayati bir konuyu gözardı etmektedir. Bu kapsamda DSİ Genel Müdürlüğünün yeniden yapılandırılması adı altında yetişmiş insan kaynaklarından ,geniş teknik birikim ve deneyimden yoksun olacak bir kurum ortaya çıkartılmaktadır. Böylece merkezi planlama ve denetim işlevinin zafiyete uğraması ve kurumun daha kolay yönlendirilmesi mümkün olacaktır. Raporunda “sulanan alanlarımızın sınırlandırılması” gereğine dair yapılan öneri de dikkat çekicidir. Raporunda yer alan “sulama projelerinin DSİ tarafından sulama birliklerine erken devredildiği “tespiti de önemli bir tespittir. Bu tespit su kaynaklarımızın geliştirilmesinde planlamadan işletmeye kadar getirilen önerileri hemen uygulamak yerine ülkemize özgü bazı koşulları dikkate alarak değerlendirmek gereğini açıkça ortaya koymaktadır.

Ülkemizdeki su kaynakları yönetimi çok parçalı, çok başlı ve yetki karmaşası yaratan ve yavaş işleyen verimsiz bir model haline getirilmiştir. Bu nedenle hızla yeniden yapılandırılmalıdır. Ancak bu alanda öncelikle yapılması gereken iş ; suyun küresel yönetim politikaları alanındaki gelişmeleri bilgiye dayalı analizlerle büyük bütünün tüm parçalarını da bir araya getirerek incelemektir. Su kaynakları yönetimi alanında yıllardır DPT'nin Kalkınma Planı raporlarında yer alan öneriler ve bu alandaki geniş deneyim ve birikimlerimiz özgün bir model için acilen değerlendirilmelidir. Bu deneyim ve birikimler ülkemizin özgün koşulları ve ulusal çıkarlarımız doğrultusunda kendimize ait bir su kaynakları yönetim modelini ortaya çıkartmaya yetecek düzeydedir. Bu model oluşturulurken, uluslararası reçetelerdeki denenmiş modellerin ulusal çıkarlarımıza dönük ve sistemdeki verimliliği arttırmaya yönelik olumlu yanları incelenerek ve uyumlaştırılarak alınabilir.

Ülkemizde su yönetiminin yeniden yapılandırılması çok önemli bir konu olarak yıllardır önümüzde durmaktadır. Bu konuda ilgili kurumlar tarafından bugüne değin kayda değer bir çalışmanın yapılmamış olması finans çevrelerince geliştirilen ithal reçete model önerilerinin önümüze gelmesine neden olmuştur.

Ülkemiz diğer alanlarda olduğu gibi su yönetimi konusunda da ithal reçete yönetim modellerine mahkum olmamalıdır. Bunun temel şartı, kendi modelimizi oluşturacak veya uygun bir modeli kendi çıkarlarımızı gözeterek kullanacak kadar bilgili ,deneyimli ,özgüvenli ve çalışkan olmaktır.